

2016- 2020



Schoolplan

RKBS De Kiem
2016- 2020

Vaststellingsdatum: 08-07-2016

Directeur van de school: Marjan de Lange

Voorzitter medezeggenschapsraad: Xandra van Ginkel

Bestuurder: Ariaan Bohnen



Inhoud

1	De school en haar omgeving3
2	Uitgangspunten schoolbestuur5
3	Ons schoolconcept6
4	Wettelijke opdrachten7
4.1	Kwaliteit en kwaliteitsbewaking7
4.2	De inhoud van ons onderwijs11
4.3	Wat hebben onze leerlingen nodig12
5	Analyse van het functioneren van de school13
5.1	Personeelsopbouw13
5.2	Ziekteverzuim13
5.3	Leerkrachtvaardigheden (waaronder specialisten)13
5.4	Scholing14
5.5	Leiderschap14
6	Lange termijnontwikkeling16
7	Verwijzing naar documenten17
-	Instemmings- en vaststellingsdocument18

1. De school en haar omgeving - waar staat de school – waar komt de school vandaan

Korte biografie

De Kiem is een katholieke basisschool.

De Kiem ligt in de oude dorpskern van Roelofarendsveen. Onze school is sinds 2011 gevestigd in het nieuwe gebouw "Brede school Kaskade", waar ook kinderopvang "Kindkracht 0/12" en sportcentrum "De Tweesprong" gevestigd zijn.

De Kiem is een katholieke basisschool. De school heette voorheen RKBS Mariaschool, maar na de verhuizing naar het nieuwe gebouw "Brede school Kaskade" in augustus 2011 is de schoolnaam veranderd in RKBS de Kiem. De naam van de school verwijst naar het woord "kas" in "Brede school Kaskade". De letterlijke betekenis van kiem is "de in het rijpe zaad ingesloten aanleg tot een nieuwe plant". Door zorg te dragen voor de Kiem van elk kind, kunnen zij zich binnen de school ontwikkelen tot een volwaardige plant. "Kiem" staat ook voor het begin of ook wel de bron. Daarin zien we het geloof in terug. Daarnaast zit er een historische verwijzing in onze naam. De school vindt zijn oorsprong in het samengaan van de kleuterschool Kakelwurft, de jongensschool Ignatius en de meisjesschool Mariaschool. De beginletters van deze oorsprong vormen onze schoolnaam.

De huidige situatie van de school.

De school staat midden in een transformatiegebied. Dat betekent dat in de afgelopen jaren er een aantal kleine woonprojecten zijn gerealiseerd en dit zal verder ontwikkeld gaan worden. Door de economische crisis is dit enigszins vertraagd. Wanneer dit gerealiseerd zal gaan worden, zal dit groei betekenen voor de school.

Het nieuwe gebouw voorziet in enige groei. In het gebouw zijn een aantal bijzondere ruimtes. Er is een groot technieklokaal. Ook is er een kinderkookcafe. Koken is niet alleen iets lekkers maken, maar heeft ook verbanden met begrijpend lezen (recepten lezen), rekenen (hoeveel gram heb je nodig als je een recept overzet van 4 personen naar 12 personen) en hoeveel geld heb je nodig om iets te kunnen maken. Er is een kas en een schooltuin. Hier zal de nadruk liggen op natuur, groeien en bloeien.

‘Brede School Kaskade’ is een brede school in ontwikkeling.

Samen met kinderopvangpartner Kindkracht 0/12 vormen wij de brede school. Wij zijn een brede school in ontwikkeling. Samen met onze partner Kindkracht 0/12 zijn wij het er over eens dat intensievere samenwerking met betrekking tot de pedagogische visie, organisatie, inzet van middelen, personeel en huisvesting ten goede zou komen aan de ontwikkeling van onze kinderen. Wij zullen ons de aankomende jaren hier verder in ontwikkelen.

Doelen van de brede school zijn:

- ontwikkelingskansen van kinderen vergroten
- sluitend netwerk rond het kind creëren
- samenwerking tussen instellingen verbeteren
- sociale cohesie in de wijk versterken

Wij willen deze doelen bereiken door o.a. meer muziek, cultuur, sport en zorgaanbod in en om de brede school te ontwikkelen in samenwerking met (sport)verenigingen en lokale organisaties. Dit alles om een wijkfunctie te vervullen voor de doelgroep 0 tot 80 jaar, waarbij partijen worden verbonden en de maatschappelijke infrastructuur versterkt wordt ten behoeve van de ontwikkeling van het kind en in het belang van alle gemeentelijke instellingen en de wijkbewoners.

Binnen de brede school zorgen de partners samen voor een dagarrangement; een sluitend pakket, bestaande uit onderwijs, opvang, zorg en vrije tijd voor schoolgaande kinderen. Een programma van elkaar opvolgende diensten en activiteiten, zo veel mogelijk dicht bij huis en voor alle kinderen. Waarbij de totale ontwikkeling van ieder afzonderlijk kind centraal staat. Het vormgeven van de doorgaande ontwikkelingslijn in de verschillende onderdelen van het dagarrangement is zowel een uitdaging als een opdracht voor de school en haar partners. Dit alles sluit aan bij de gezamenlijk vastgestelde visie (okt 2010) op de doelen van brede scholen binnen gemeente Kaag en Braassem.

De school in Kaag en Braassem.

Een brede school in de gemeente Kaag en Braassem is:

- een samenwerkingsverband
- er voor het kind, de ouders en de wijk (in deze volgorde van belangrijkheid)
- een inhoudelijke samenwerking tussen gebruikers voorzien van een breed aanbod, zoals: opvoedingsondersteuning, gezondheid, cultuur, opvang, sporten/bewegen, educatie, ontmoetingsplek van de wijk
- een centrale plek voor het kind
- een gezamenlijke verantwoordelijkheid van gemeente en gebruikers

De gemeente wil onder andere, dat in 2016 alle kinderen en jongeren binnen en buiten veilig kunnen opgroeien, elkaar ontmoeten, spelen en bewegen. Tevens is de doelstelling, dat alle kinderen en jongeren hun vaardigheden kunnen ontwikkelen en hun talenten kunnen ontdekken. De Brede school is een spil in de wijk met de aandachtgebieden, zoals beschreven in de bovenstaande gezamenlijke visie. Wij zien de brede school als een belangrijk instrument van de MAG (maatschappelijke agenda) met name op het gebied van laagdrempeligheid en toegankelijkheid voor de wijk en willen ons hiervoor inzetten

Inmiddels is er een analyse (oktober 2015) geweest binnen de MAG. Waaruit de volgende aanvullingen naar voren zijn gekomen.

Alle kinderen groeien op in een veilige omgeving en ontwikkelen talenten. Wat willen we extra bereiken?

- 1. Kinderen die specifieke ondersteuning nodig hebben bij het ontwikkelen van hun talenten, ontvangen die ondersteuning zoveel mogelijk binnen Kaag en Braassem.
- 2. Voor kinderen die in en om school ondersteuning nodig hebben, is deze ondersteuning op elkaar afgestemd en wordt deze in samenhang geboden.
- 3. Risicjongeren zijn in beeld; er is een sluitende preventieve aanpak op het gebied van veiligheid waardoor zij minder snel een maatregel vanuit jeugdbescherming of jeugdreclassering opgelegd krijgen.

Gemeenten en passend onderwijs

De invoering van passend onderwijs is primair de taak van het onderwijs, maar de verbinding met de gemeentelijke zorg voor de jeugd en de verantwoordelijkheid voor een goed aansluiting van het onderwijs op de arbeidsmarkt, raakt ook de gemeenten. De samenwerking op dit gebied wordt vooral (sub)regionaal vormgegeven.

2. Uitgangspunten schoolbestuur

Strategisch beleid

In het Strategisch beleidsplan 2016-2020 "Hart voor ieder kind" zet SSBA haar koers uit op vier hoofdlijnen. De strategische doelen zijn uitgewerkt in activiteiten. De scholen gebruiken het bovenschools strategisch beleidsplan als input voor hun eigen schoolplan en hun jaardoelen.

Onderwijsopbrengsten

SSBA wil vanuit haar visie kwalitatief hoogwaardig onderwijs bieden aan de leerlingen. Dit betekent dat alle scholen op basis van interne en externe audit in ieder geval het basisarrangement hebben en consolideren.

Onze ambitie gaat echter een stapje verder. Dit betekent dat de scholen geen genoegen moeten nemen met het predicaat 'voldoende' als er meer in zit.

De scholen staan samen garant voor passend Onderwijs. Dat betekent dat, indien mogelijk, voor ieder kind binnen SSBA een passende plek is en daarbij een passend onderwijsprofiel krijgt aangeboden. Indien dit niet mogelijk is krijgt het kind een passende plek binnen het samenwerkingsverband PPO (passend primair onderwijs) aangeboden.

Ouders spelen een belangrijke rol binnen SSBA. Ouderbetrokkenheid is een gelijkwaardige en niet-vrijblijvende samenwerking tussen ouders en school. Er wordt gewerkt vanuit een gezamenlijke verantwoordelijkheid aan de (school)ontwikkeling van het kind.

In het kader hiervan is het belangrijk dat binnen SSBA de onderwijskwaliteit wordt bewaakt en verbeterd. Hiervoor zal de kwaliteitszorg organisatiebreed (op bestuursniveau en schoolniveau) moeten worden vernieuwd en onderhouden.

Professionalisering

SSBA zal zich richten op de ontwikkeling van de competenties van alle medewerkers. 'Een competent Bestuur zorgt voor competente Schoolleiders die voor competente leerkrachten zorgen'. Er wordt geïnvesteerd in de deskundigheid van de medewerkers en het continue onderhouden van competenties. De zorg voor medewerkers bestaat uit ontwikkeling en erkenning. Mensen willen er toe doen. Dat is binnen het onderwijs en in het bijzonder bij SSBA niet anders. 'Gezien worden' en 'Je laten zien' staat centraal.

Samenwerking

SSBA wil alle leerlingen binnen de scholen een passend onderwijsprofiel aanbieden, omdat het bieden van kwalitatief hoogwaardig onderwijs hoog in het vaandel staat. Om die reden organiseert SSBA de ondersteuning van onderwijs, dat grotendeels gecoördineerd wordt door de intern begeleiders, vanuit een gezamenlijk bovenschools kader. Dit kader zal garantie bieden voor: kwaliteit, professionaliteit, duurzaamheid en aandacht voor specifieke onderwijsbehoeften. Hierbij wordt gebruikt gemaakt van interne deskundigheid en specialisme en indien nodig externe deskundigheid.

SSBA wil door samenwerking mogelijkheden creëren die zowel onderwijskundig als materieel vele voordelen bieden. Men denkt hierbij aan het inrichten van (soms tijdelijke) onderwijsvoorzieningen ten behoeve van leerlingen met specifieke onderwijsbehoeften.

SSBA is een voorstander van integrale Kindcentra, daarbij is de samenwerking met de kinderopvang een vanzelfsprekende samenwerking.

SSBA zal zich richten op bestuurlijke samenwerking om 'de krachten te bundelen'.

Medezeggenschap speelt een belangrijke waarde binnen het onderwijs. Binnen SSBA zal de GMR zich blijven ontwikkelen als gesprekspartner, namens ouders en personeel, met het bestuur.

Huisvesting

SSBA wil een onderwijsomgeving die uitdagend, veilig en duurzaam is. Op dit moment bestaat de organisatie uit 80% verouderde en afgeschreven scholen. Het is daarom van belang dat SSBA een visie ontwikkelt gericht op huisvesting. SSBA opteert naar een herstructurering en clustering van voorzieningen voor onderwijs, welzijn, cultuur, sport en zorg, waardoor het bereik en het aanbod bevorderd wordt. SSBA wenst dat scholen binnen de kernen een belangrijke positie innemen. Daarbij is het van belang dat partners deelnemen in het ontwikkelingsproces en gelijkwaardigheid van deelnemers het uitgangspunt is.

3. Ons schoolconcept

Ontwikkel je kracht

De Kiem is een krachtige basisschool. Dit laten wij zien in leerkracht, daadkracht, kindkracht en kiemkracht.

Leerkracht;	staat voor krachtig leren en verwijst naar competenties van kinderen en leerkrachten.
Daadkracht;	staat voor een school met energie en dynamiek.
Kindkracht;	staat voor de mogelijkheden die het kind van zichzelf heeft aangevuld met de competenties die wij mee kunnen geven. Het verwijst ook naar het partnerschap met Kindkracht 0/12.
Kiemkracht;	staat voor de vertaling van het logo van de school. Het kind wordt aan ons toevertrouwd en brengt in potentie veel mee. Wij bieden de veilige en uitdagende leeromgeving om te ontkiemen; om te worden, wie zij in aanleg zijn. Voor het vervolg geven wij het kind kiemkracht mee, om met zelfvertrouwen, kennis en kunde een goede start te maken in het vervolgonderwijs.

De Kiem staat voor en blijft voortdurend werken aan:

- Goede resultaten op de hoofdvakken, schoolbreed minimaal op het landelijk gemiddelde en individueel passend bij het niveau van het kind.
- Een brede ontwikkeling en interesse van het kind.
- De sociaal-emotionele ontwikkeling van het kind en de voorbereiding op de positie in de maatschappij en het burgerschap.
- Onderwijs passend bij de mogelijkheden en kansen van het kind.

We organiseren voor een kind op De Kiem in 8 jaar tijd een breed aanbod.

Dit voorziet in het behalen van de kerndoelen en bestaat uit:

De basisvakken (lezen, spelling, taal, rekenen, begrijpend lezen)

Aanvullende vakken (geschiedenis, aardrijkskunde etc.)

Creatieve vakken (muziek, handvaardigheid, etc.)

De pijlers van ons onderwijs:

De Pluslijn (uitdagend onderwijs)

Techniek /science (waaronder ICT)

Groen (landbouw, tuinbouw, natuur en milieu)

Verzorging (gezondheid, horeca, dienstverlening)

Cultuur (kunst, dans en drama)

(De wijze waarop wij onze pijlers in ons onderwijs willen integreren is nog in ontwikkeling, wij verwachten dit in 2020 volledig te hebben neergezet - schoolbreed.)

De pijlers worden aangeboden in projectvorm. In de bovenbouw vinden naast de basisvakken specialisaties plaats. De specialisatie eindigt met een 'meesterwerk' de kinderen presenteren zich op het onderdeel waar zij goed in zijn/gemotiveerd voor zijn. Zij leggen de 'meesterproef' af.

De meesterproef op de basisvakken is de Cito eindtoets.

Daarnaast stoppen we in ons aanbod de elementen die nodig zijn voor:

Competentie: vaardigheden bij leerlingen zoals leren leren en presenteren

Relatie: een goed pedagogisch en veilig klimaat (Sociaal Emotionele Ontwikkeling)
Omgaan met jezelf en de ander

Autonomie: zelfstandigheid van en motivatie bij de leerling
planmatig werken
onderbouwd keuzes maken uit een breed aanbod

Wij zullen de aankomende jaren gebruiken om onze 'krachten' verder te omschrijven, daarbij denkend aan het leerling- en leerkracht profiel. Tevens zullen wij ons richten op de integratie van de 21^e -eeuwse vaardigheden in ons onderwijs.

Verdere uitwerking van ons schoolprofiel is te lezen in ons visie stuk 'schoolprofiel De Kiem'.

4. Wettelijke opdrachten

De overheid stelt aan alle basisscholen een aantal wettelijke eisen ten aanzien van de kwaliteit en de inrichting van het onderwijs. In dit hoofdstuk wordt voor de onderwerpen kwaliteitszorg, de inhoud van het onderwijs en de leerling ondersteuning aangegeven hoe onze school hier aan voldoet.

4.1 Kwaliteit en kwaliteitsbewaking

Kwaliteit en kwaliteitszorg

In het strategisch meerjarenbeleid "*Hart voor ieder kind*" staat de volgende definitie van kwaliteit opgenomen - *voldoen aan de verwachtingen van jouzelf, jouw klant (leerlingen en ouders), jouw organisatie (collega's, management en College van bestuur) en jouw toezichhouders (Raad van Toezicht SSBA en inspectie)*-

Kwaliteit doe je samen binnen SSBA! Kernpunten in het kwaliteitsbeleid van SSBA voor de komende jaren zijn:

- Opbrengsten
- Verbinding
- Duidelijkheid

Onder kwaliteitszorg bedoelen we alle activiteiten en maatregelen om de kwaliteit binnen SSBA continue te bewaken en te verbeteren. Deze activiteiten en maatregelen omvatten in elk geval de formulering van doelen gebaseerd op de ambities en verwachtingen, de kwaliteitsbewaking inclusief risico analyse, de wijze tot vaststellen van de maatregelen ter verbetering en het professioneel handelen.

Binnen SSBA werken we aan kwaliteit met behulp van de volgende kwaliteitscriteria:

- Procesaankpak; werken we volgens de Plan Do Check Act (PDCA) cyclus?
- Systeemaankpak: benaderen we de situatie als een geheel (op organisatieniveau, procesniveau, individueel niveau)?
- Opbrengstgericht; hebben we de gewenste (meetbare) resultaten in beeld?
- In verbinding; staan we in verbinding door te Inspireren, Mobiliseren, Waarderen en Reflecteren (IMWR)?

Binnen SSBA hebben we met elkaar een gezamenlijke verantwoordelijkheid in het vormgeven van kwaliteit. Bestuur, directeuren en professionals zijn ieder verantwoordelijk voor, en expert op hun eigen gebied. De bovenschools kwaliteitsfunctionarissen zijn de procesbewakers op kwaliteitszorg. In het sturen op kwaliteitszorg is het van belang:

- Kwaliteitsbewustzijn te bevorderen
- Kwaliteitszorg mogelijk te maken en voorwaarden te optimaliseren
- Betrokkenheid te tonen en te realiseren
- Zorgen voor eigen kwaliteit vanuit de voorbeeldfunctie

Op deze wijze streven wij naar een SSBA brede verbetercultuur.

Deze vier jaar gebruiken wij om bovenstaande onderdelen te implementeren binnen de SSBA en kwaliteitszorg als een structureel en cyclisch proces te borgen. Ook is vanaf 2016 gestart met het project Onderwijsopbrengsten, waarin gekoerst wordt op de ambitie van de SSBA 'kwalitatief hoogwaardig onderwijs voor alle leerlingen'.

Interne werkwijze:

Het MT is verantwoordelijk voor het stellen van de doelen, de jaarplanning en de controle. Het MT bestaat uit de bouwcoördinatoren, de intern begeleider en de directeur. Het MT wordt ondersteund en geadviseerd door de onderwijsspecialisten. Op de Kiem werken wij met specialisten op het gebied van taal, rekenen en gedrag. Door middel van maandelijkse bijeenkomsten worden de team- en bouwvergaderingen voorbereid op inhoudelijk en strategisch niveau. De specialisten en bouwcoördinatoren concretiseren de doelen met de teamleden. Schriftelijk en tijdens de teambijeenkomsten worden de doelen geëvalueerd. Gegevens uit deze evaluaties worden gebruikt om de doelen bij te stellen. Het MT stelt de kaders, conform het beleid van SSBA.

De zorgstructuur.

De eerste zorg voor leerlingen wordt gegeven door de groepsleerkracht. Groepsleerkrachten blijven te allen tijde als eerste verantwoordelijk voor de zorg in de groep. Zij zijn ook eindverantwoordelijk voor het wel dan niet behalen van de gestelde doelen.

De interne begeleider heeft een eigen positie en taak op het terrein van de zorgverbreding tussen kinderen, leerkrachten, directie en ouders. De Interne begeleiding omvat vooral twee zaken: de organisatie van de zorgverbreding op schoolniveau en de steun aan collega-leerkrachten. De ib-er coördineert de zorg, is verantwoordelijk voor de toets-kalender en houdt de directeur op de hoogte. Zie voor de gedetailleerde taakomschrijving en de werkwijze over de zorgleerlingen 'het zorgplan de Kiem'.

Handelings-gericht werken wil de kwaliteit van het onderwijs en de begeleiding van alle leerlingen verbeteren. Het is een systematische manier van werken, waarbij het aanbod afgestemd is op de onderwijsbehoeften en de basisbehoeften van de leerlingen. Aan de hand van de kind-kenmerken wordt gekeken welke onderwijsbehoeften het betreffende kind heeft. Het onderwijs wordt daarop aangepast.

Cyclus handelingsgericht werken



- 1 Evalueren groepsplan en verzamelen leerlingengegevens in groepsoverzicht.
- 2 Signaleren van kinderen met specifieke onderwijsbehoefte.
- 3 Benoemen van specifieke onderwijsbehoeften van kinderen.
- 4 Clusteren van kinderen met vergelijkbare onderwijsbehoeften.
- 5 Opstellen van het groepsplan.
- 6 Uitvoeren van het groepsplan.

Opbrengst gericht werken is een werkwijze die in ontwikkeling is op De Kiem.

Vier keer per jaar kijken we met het team naar de resultaten. In oktober en april naar aanleiding van de methodetoetsen. In januari en juni, na de Cito-afname. In het team worden de resultaten afgezet tegen de gestelde doelen. Naar aanleiding van de analyse worden de doelen bijgesteld.

Externe interventies:

Tevredenheidsonderzoek.

Jaarlijks vinden er leerling-tevredenheidsonderzoeken plaats, vanaf groep 6.. Eens in de twee jaar vindt dit plaats bij de ouders en medewerkers. De resultaten van deze onderzoeken geven input voor het schoolplan.

Het Samenwerkingsverband.

Onze school is, via het bestuur, lid van het samenwerkingsverband Passend Primair Onderwijs regio Leiden (PPO). Samen met alle basisscholen en scholen voor speciaal (basis) onderwijs in de regio Leiden zorgen we ervoor dat er voor elk kind een passende onderwijsplek beschikbaar is. Dat noemen we 'zorgplicht'. Vanuit het samenwerkingsverband is er een Ondersteuningsplan 2014-2016 opgesteld. Vanuit het samenwerkingsverband zijn er afspraken gemaakt indien de interne zorg onvoldoende lijkt voor een leerling.

We kunnen dan een 'ondersteuning-team' organiseren en/of gebruik maken van het expertteam.

Voor verdere uitleg zie het zorgplan De Kiem en het ondersteuningsplan 2014-2016 van Passend Primair Onderwijs Leiden.

Risicoanalyse.

Er is in 2013 een risicoanalyse uitgevoerd.

De inspectie van het onderwijs wordt als kritische partner gezien. Aanbevelingen uit de bezoeken worden benut voor verbetertrajecten. De Kiem heeft een basisarrangement. Het volgende bezoek is in schooljaar 2018-2019 gepland.

Ketenpartners

Centrum jeugd en gezin.

Het Centrum voor Jeugd en Gezin (CJG) helpt ouders, kinderen en professionals bij het opgroeien en opvoeden. Medewerkers van het CJG volgen de groei en ontwikkeling van alle kinderen en jongeren tussen nul en negentien jaar. Eerst via de jeugdgezondheidszorg 0-4 (voormalig consultatiebureau). Daarna krijgen alle kinderen gedurende de schoolperiode een uitnodiging van de jeugdgezondheidszorg voor een onderzoek van 5-6 jarigen (groep 2), 10-11 jarigen (groep 7) en 13-14 jarigen (klas 2 van het voortgezet onderwijs). Tijdens deze contacten kunnen ouders en kinderen hun vragen stellen aan de jeugdartsen of de jeugdverpleegkundigen.

Het Kernteam.

Het Kernteam bestaat uit professionele hulpverleners afkomstig van verschillende organisaties. Het Kernteam is de spil van de ondersteuning in Kaag en Braassem. Samen met ouders kunnen wij het Kernteam inschakelen. In veel gemeenten wordt gewerkt met een apart Jeugd- en Gezinsteam en een apart sociaal wijkteam. In Kaag en Braassem maken deze beide teams onderdeel uit van het Kernteam. Bij de ondersteuningsteams is er vaak iemand van het Kernteam aanwezig.

Het Expertteam.

Als blijkt dat er meer ondersteuning nodig is dan wij als school kunnen bieden, kunnen we een beroep doen op het Expertteam. Het Expertteam bestaat uit deskundigen die gespecialiseerd zijn in ondersteuning aan kinderen en leerkrachten op het gebied van gedrag, motoriek, taalontwikkeling, kinderen met een ontwikkelingsachterstand, of juist kinderen met een ontwikkelingsvoorsprong, enzovoort.

De Driemaster.

De Driemaster is verbonden aan het Centrum Jeugd en Gezin in Kaag en Braassem. Zij organiseren informatieavonden, de Week van de Opvoeding en tal van andere activiteiten voor ouders en professionals om hen te helpen bij diverse zorg- en welzijnsvragen. De Driemaster is het samenwerkingsverband van WIJdeZorg, Kwadraad en Participe. Samen verbinden zij allerlei voorzieningen op het gebied van welzijn, hulpverlening en zorg in Kaag en Braassem.

Een overzicht van de toetsen/observaties uit de leerlingvolgsystemen Cito e.a.

Toets: Sept. Okt. Nov. Jan. Febr. Maart April Mei Juni

Omgangsregels tekenen	4-8								
Sociogram		3-8			3-8				
Parnassys: Zien Vragenlijst			1-8				1-8		
CITO Rekenen voor kleuters				M2					E1-E2
CITO Taal voor kleuters				M2					E1-E2
GOVK 3+7				M1- M2					
GOVK 5+10									E1-E2
Screening voorschotben. (smits)				. 2					
Dyslexiescreening			4-8				4-8		
Lovs dmt – Avi		Extra afname zwakke lezers		M4- M8					E3- E7
Lovs begr. Lezen				M4- M8					E3-E4
Lovs Spelling				M3 - M8					E3- E7
Lovs werkwoorden				M8					E7
Lovs Rekenen				M3- M8					E3- E7
Eindtoets							8		
Entreetoets								7	

M = midden schooljaar

E = eind schooljaar

4.2 De inhoud van ons onderwijs.

Overzicht gehanteerde methodes van RKBS de Kiem

Vakgebied	Groep	Methode	Software	Jaar vervanging
SLO-doelen voor alle ontwikkelingsgebieden in de kleuterperiode	Groep 1/2	Schatkist		2025
Rekenen	3 t/m 8 1 t/m 8	Alles telt Met sprongen vooruit	Ambrasoft Rekentuin	2021
Taal en Spelling	4 t/m 8	Staal	Staal Taalzee	2022
Technisch Lezen	3 4 t/m 8	Veilig leren lezen Estafette		2025
Begrijpend lezen	4 t/m 8 4 t/m 8	Nieuwsbegrip Nieuwsbegrip XL Bliksem	Nieuwsbegrip	
Wereldoriëntatie	5 t/m 8	Topondernemers Verkeer; op voeten en fietsen krant	Topondernemers	2019 Jaarlijks
Engels	1 t/m 8	Groove.me		2025
Sociale emotionele ontwikkeling	1 t/m 8 1 t/m 8 1 t/m 8	Grip op de groep Pad Pestprotocol		
Verrijking voor meer- en hoogbegaafdheid	3 t/m 8	Pittige Plus Torens		2024
Wetenschap en techniek	1 t/m 8	Techniek torens		2018
Kunst en Cultuur	1 t/m 8 1 t/m 8	Kunstmenu School en museum		
Gym	3 t/m 8			
Muziek	1 t/m 8	Jazz in de klas		2019
Godsdienstonderwijs of levensbeschouwelijk vormingsonderwijs		Trefwoord		Jaarlijks

Door deze leerstof aan te bieden middels het gebruik van genoemde leermiddelen, de wijze waarop deze leermiddelen worden ingezet en de leertijd die wordt gereserveerd voor deze inhoud, voldoet onze school aan de kerndoelen en de wettelijke eisen zoals verwoord in artikel 9 van de Wet Primair Onderwijs.

4.3 Wat hebben onze leerlingen nodig.

Analyse leerling populatie

De leerlingen komen uit Roelofarendsveen en Nieuwe Wetering. Het opleidingsniveau van ouders is divers. Wel zijn er relatief veel taalzwakke leerlingen.

Het gewichtenpercentage van de school (leerling-telling 1 oktober 2015) is 9%.

De school heeft enkele leerlingen met een andere achtergrond. Er wordt bekeken hoe deze leerlingen het best begeleid kunnen worden.

Items vanuit het schoolondersteuningsprofiel beschreven in ons Zorgplan De Kiem.

Onze **uitgangspunten** halen wij uit het **handelingsgericht werken**. Verder liggen onze accenten op het **planmatig differentiëren, het groepsoverzicht en kort durende begeleidingsplannen**. Er wordt in alle groepen gewerkt met **het stoplicht** en een **datamuur**.

Procedures toelating, schorsen en verwijderen zie de website.

(Toelatingen en verwijdering van leerlingen 2011)

Wij zijn aangesloten bij Samenwerkingsverband Passend Primair Onderwijs Leiden. www.pporegioleiden.nl

5. Analyse van het functioneren van de school

5.1 Personeelsopbouw

leeftijdscohort	Aantal personeelsleden	Mannen	Vrouwen
20 – 25 jaar			
26 – 30 jaar	1		1
31 – 35 jaar	4		4
36 – 40 jaar	3		3
41 – 45 jaar	4	1	3
46 – 50 jaar	4		4
51 – 55 jaar	2		2
56 – 60 jaar			
60 – 65 jaar	2		2

5.2 Ziekteverzuim

2015 - RKBS De Kiem			
	Mannen	51.74	51.74
	Vrouwen	0.26	0.26
	Totaal	7.55	7.55

Het landelijk gemiddelde in het PO lag in 2014 op 6%. Wij zitten hier 1.55% boven. Door de wisseling van het administratie kantoor zijn onze cijfers niet gedetailleerd. In 2015 hadden we te maken met zwangerschapsverlof en een langdurig zieke. Indien werknemers meer dan 1x ziek zijn per jaar, wordt er een ziekteverzuimgesprek gevoerd. Samen worden gekeken welke acties ingezet kunnen worden om het verzuim te beperken.

5.3. Leerkrachtvaardigheden, waaronder specialisten

- Rekenen 2
- Taal 2
- Gedrag 2
- Plus-kinderen 2
- Kindercoaching 1
- Bouwcoördinatoren 2

5.4 Scholing

SSBA heeft het motto, "Een competent Bestuur zorgt voor competente schoolleiders die voor competente Leerkrachten zorgen".

De professionele ontwikkeling van personeelsleden vindt op bovenschools- en schoolniveau plaats. Op bovenschools niveau is dit vooral faciliterend: door het vaststellen van competentieprofielen voor iedere functie, het organiseren van cursussen, of bijeenkomsten waarbij onderling kennis en ervaringen worden uitgewisseld, of het organiseren van congresdagen en het faciliteren van scholing.

Op schoolniveau wordt vooral inhoudelijk vorm gegeven aan de professionele ontwikkeling.

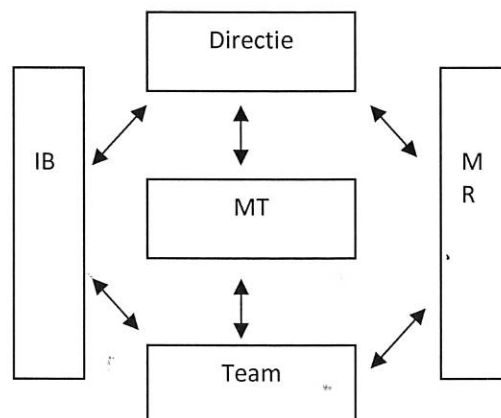
In opleiding 2015/2016 - 1 leerkracht bouw coördinator
1 leerkracht bouwcoördinator/schoolleider
1 leerkracht voor rekenspecialist
1 leerkracht voor kindercoach
1 directeur voor professioneel coach

Aanvragen; 2 leerkrachten schoolleider
1 leerkracht kindercoach
1 leerkracht rekenspecialist

Verder zijn/worden er cursussen gevolgd;
Met sprongen vooruit
Leren leren
Coach eigentijdse kinderen
Time management
Begrijp hoog sensitieve kinderen

5.5 Samenwerking en communicatie

Organogram van de school



We zijn op De Kiem in ontwikkeling m.b.t. het neerzetten van een professionele organisatie structuur. Wij werken met een schoolmanagement team, zie ook 4.1 Kwaliteit en kwaliteitsbewaking – Interne werkwijze.

De overlegstructuur

Onze overlegstructuur bestaat uit een maandelijksse cyclus. Er zijn 4 interne terugkerende vergaderingen.

Het MT

(aanwezig directeur, bouwcoördinatoren en internbegeleider)

- doel; informeren
Samenwerking verbeteren en optimaliseren
Besluitvorming over zaken richting de toekomst

De bouwvergadering

(aanwezig zijn de leerkrachten van 1 bouw die de vergaderdag werken + bouwcoördinator)

- doel; informeren
Samenwerking verbeteren en optimaliseren
Besluitvorming over organisatorische zaken m.b.t de onder- of bovenbouw

De teamvergadering (aanwezig zijn de leerkrachten die de vergaderdag werken + MT-leden)

3x per jaar vergaderen wij met het gehele team.

- doel; informeren
Samenwerking verbeteren en optimaliseren
Besluitvorming over inhoudelijke en organisatorische zaken gericht op de school

De teammeeting (aanwezig zijn de leerkrachten die de vergaderdag werken + MT-leden)

- doel; informeren
Samenwerking verbeteren en optimaliseren

Overige overlegvormen;

Internbegeleider-directieoverleg

(aanwezig directeur en intern begeleider)

- doel; informeren op gebied van zorg
Overleg over inhoudelijk/ onderwijskundig handelen

Organisatorisch MT

(aanwezig directeur en bouwcoördinatoren)

- doel; informeren over organisatorische zaken m.b.t. de school

Werkoverleg administratie

(aanwezig administratieve ondersteuner en directeur)

- doel; praktisch werkoverleg

Naast het MT wordt er gewerkt met specialisten, elke specialist wordt ondersteund door een leerkracht vanuit de andere bouw van waaruit de specialist komt.

Ook werken we met vaste werkgroepen en actiegroepen. De werkgroepen en de onderdelen van de specialisten zijn van blijvende aard, het zijn essentiële zaken binnen de school.

De actiegroepen zijn van tijdelijke aard.

Specialisatie; rekenen, taal en gedrag.

Werkgroepen; ICT, Plus, IKC, ouderbetrokkenheid en profilering.

Actiegroepen 2016/2017; schoolplein, LVS 1/2 en nieuwe WO-methode

Feestcommissies

6. Lange termijn ontwikkeling

Wij zullen ons de komende 4 jaar gaan richten op het verbeteren van de kwaliteit door bezig te zijn met;

De aandachtsgebieden vanuit het strategisch beleidsplan van SSBA.

(zie ook hoofdstuk 2)

Onderwijsopbrengsten

- Doorontwikkeling van 'Ontwikkel je Kracht' (integratie van de 21st century skills)
 - Groen
 - Cultuur
 - Techniek
 - Verzorging
- Inzetten van een SSBA breed (verbeter)plan 'onderwijs opbrengsten'
- Inzet van een taalspecialist gericht op Begrijpend Lezen (taalbeleidsplan Taal)
- Ontwikkelen van een rekenbeleidsplan en de daaruit voortvloeiende acties inzetten.
- Ontwikkelen van een ICT-schoolbeleid en de daaruit voortvloeiende acties inzetten.
- Doorontwikkeling van de plus-lijn.

Professionalisering

- Neerzetten van een leerling- en leerkrachtprofiel
- Verder ontwikkelen van een veiligheidsbeleid. En de daaruit voortvloeiende acties inzetten.
- Individuele deskundigheid vergroten
- Het neerzetten van een goede kwaliteitszorg.

Samenwerking

- Het neerzetten van een professionele schoolorganisatie (zie 5.5)
- Inzet van Bibliotheek op school
- Ontwikkeling van een integraal Kindcentrum
- Ouderbetrokkenheid vergroten.

Concrete actiepunten worden uitgewerkt in het Jaarplan 2016 De Kiem.

7. Verwijzing naar documenten:

Schooldocumenten

- Ontwikkel je Kracht (schoolprofiel)
- Schooljaarplan 2016 – 2017
- Schoolgids
- Schooljaarplan
- Zorgplan de Kiem
- Beleidsplan aanbod meerbegaafden

Bestuur documenten.

- het Strategisch beleidsplan 2016-2020 "Hart voor ieder kind"
- Procedures toelating, schorsen en verwijderen

Overige documenten

- het ondersteuningsplan 2014-2016 van Passend Primair Onderwijs Leiden.

Websites

www.dekiem.ssba.net
www.ssba.net
www.pporegioleiden.nl

Instemming- en vaststellingsdocument

Hierbij verklaart de **medezeggenschapsraad** van RKBS De Kiem in te stemmen met het van 1 augustus 2016 tot 1 augustus 2020 geldende schoolplan van deze school.

Namens de MR,

<u>RA'veen</u>	plaats
<u>8 juli 2016</u>	datum
<u>A. Ginkel</u>	handtekening
<u>Xandra van Ginkel</u>	naam
<u>voorzitter MR</u>	functie

Hierbij stelt het **bevoegd gezag** van RKBS De Kiem het van 1 augustus 2016 tot 1 augustus 2020 geldende schoolplan van deze school vast.

Namens het bevoegd gezag,

_____	plaats
_____	datum
_____	handtekening
_____	naam
_____	functie

M de Lange
Directeur RKBS De Kiem